



盆栽クラブ ベルドンヌ

Newsletter du Bonsaï club de Belledonne

N°5 / 3^{ème} trimestre 2016

Sommaire

- ✚ Exposer ses arbres
- ✚ Dénominations botaniques / françaises
- ✚ Les faits marquants du B.C.D.B.
- ✚ Présentation d'un membre
- ✚ Du côté des professionnels

Prochaines manifestations

- ✚ Participation à Uriage aux jardins le 25 septembre
- ✚ Exposition régionale de la F.F.B. à La Verpilliere les 1 et 2 oct. 2016
- ✚ Atelier régional au B.C.D.B. les 5 et 6 nov. 2016

Exposer ses arbres - Auteur : Jean Haudry

Mettre à l'honneur nos plus beaux sujets

Lorsque l'on parle d'exposition de bonsaïs on pense tout de suite à une exposition régionale, à un congrès, à Maulévriers, à Saulieu ou plus encore. Ce sont de très belles manifestations mais on peut faire beaucoup plus simple en présentant son plus bel arbre dans son salon le temps d'une soirée ou d'une réception. Quelle que soit la saison, l'arbre ne souffrira pas d'une douzaine d'heures passées à l'intérieur et c'est une excellente manière de redécouvrir son arbre et de faire découvrir une passion aux autres. Un arbre exposé provoque les questions. Cela implique bien sur un minimum de règles et de préparations.

Les japonais disposent dans leur maison d'une alcôve ou tokonoma, consacrée à l'art et à la spiritualité. On y trouve un objet remarquable souvent associé à une création végétale, plante, ikebana ou bien sur un bonsaï.



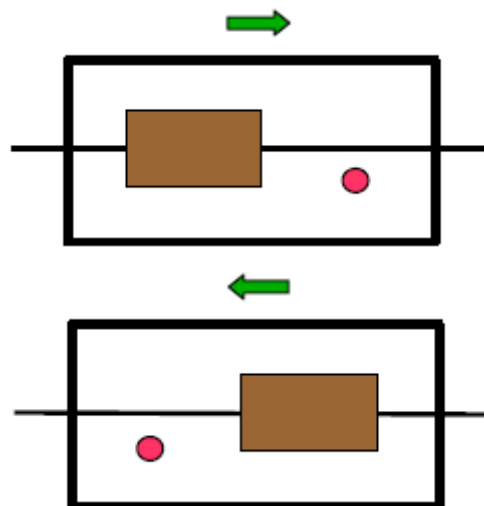
L'objectif n'est pas ici de présenter la réalisation d'un tokonoma et les règles qui s'y appliquent

mais de jeter les bases pour mettre simplement en valeur un de ses arbres.

Il faut d'abord trouver dans son salon par exemple une surface convenable pour accueillir le sujet et tout ce qui va avec. Sur un meuble ou sur une table, une surface de un mètre de largeur avec une profondeur de soixante à quatre-vingt centimètres conviendra la plupart du temps.

Le plus simple sera de mettre en œuvre une présentation à deux sujets, le bonsaï et sa plante d'accompagnement (shitakusa) ou encore un suiseki. Ces deux éléments doivent se regarder.

La disposition des éléments est un facteur très important. Pour les deux premiers sujets, on respectera la disposition ci-dessous, la flèche verte indiquant la direction principale de l'arbre.



Vue de dessus

La plante d'accompagnement (*Point rouge*) n'est pas située dans l'axe de profondeur pour éviter toute symétrie.

Les « lignes de force » suggérées par les mouvements du bonsaï et de la plante d'accompagnement doivent converger et non s'opposer. L'arbre et la plante d'accompagnement doivent pouvoir s'inscrire dans un triangle quelconque.



Pour une présentation à trois sujets, on ajoutera au mur un rouleau suspendu. Celui-ci ne doit pas passer par l'angle supérieur du triangle afin d'éviter encore une fois toute symétrie.

Tablette de présentation

L'utilisation d'une tablette permet de donner une transition entre le support et l'arbre. Elle lui donne une apparence de dignité et renforce sa présence. L'ensemble arbre, pot et tablette doit être en l'harmonie sans oublier que le sujet principal est le bonsaï.



Pin à crochet

Les plantes d'accompagnement

Plusieurs termes sont employés pour parler des plantes d'accompagnement ou plantes d'accent. Une plante d'accompagnement généralement utilisée avec un bonsaï, a pour mission d'accentuer le caractère de l'arbre. Elle doit en souligner son mouvement, sa profondeur et sa silhouette et elle peut aussi suggérer ou accentuer la saison courante. Le plus souvent ce sont de simples plantes (*Graminées, fougères, lichens, mousses, hostas, iris,...*).

On emploiera le terme « shitakusa » lorsque la plante est présentée avec un bonsaï. Dans ce cas, celle-ci ne doit pas concurrencer le sujet principal, elle doit aussi provenir du même biotope. Si la plante est présentée en sujet principal à la place d'un bonsaï par exemple, on emploiera le terme « kusamono ». Dans les deux cas il peut s'agir de la même plante mais en condition différente de présentation.

En japonais kusa signifie « herbe », mono « objet » et shita « en dessous ».



Rhodohypoxis baurii

Ces plantes peuvent être plantées dans une très grande variété de supports ou pots.

Dans le cas d'un shitakusa, il est souhaitable de respecter certaines règles de proportion entre la plante et le bonsaï afin de garder un certain équilibre. La masse principale du feuillage ne devrait pas dépasser le bord supérieur de la tablette de présentation du bonsaï.

Des informations et des conseils de cultures sont disponibles sur

<http://www.parlonsbonsai.com/kusamono-et-shitakusa>



Sisyrrinchium californica

Les rouleaux suspendus

Au Japon, les rouleaux suspendus de formes verticales sont appelés kakemono ou encore mais plus rarement, kakejiku.

C'est cette forme verticale qui est la plus utilisée dans les présentations de bonsaïs à plusieurs sujets. Ces rouleaux représentent la saison à laquelle le bonsaï est exposé et souvent d'une manière simple, minimaliste. On trouvera des formes comme le disque du soleil, un nuage, un

rameau en fleurs pour le printemps, un oiseau, une cascade,....



Références

Revue Bonsaïka, Onuma
AFAB, bulletin n° 81
Site Parlons Bonsaï
Esprit Bonsaï N°37 – Willy Benz

Dénominations botaniques - françaises

Acer buergerianum : érable de burger ou trident	Picea omorika : épicéa de Serbie
Acer campestre : érable champêtre	Pinus parviflora : Pin blanc du Japon
Acer japonicum : érable du Japon	Pinus cembra : arolle, pin cembro
Acer montpensulanum : érable de Montpellier	Pinus mugo mughus: pin de montagne
Acer palmatum : érable du Japon ou palmatilobé	Pinus densiflora : pin rouge du Japon
Bougainvilléa : bougainvillée	Pinus sylvestris : pin sylvestre
Buxus sempervirens : buis commun	Pinus thumbergii : pin noir du Japon, Thumberg
Carmona microphylla : thé de Fukien	Pinus uncinata : pin à crochets
Carpinus betulus : charme commun	Pistacia lentiscus : pistachier lentisque
Carpinus laxiflora : charme du Japon	Prunus amygdalus : amandier
Cedrus atlantica : cèdre de l'Atlas	Prunus insititia : prunier sauvage
Cedrus libani : cèdre du Liban	Prunus fruticans : prunier sauvage
Celtis australis : micocoulier d'Europe	Prunus mume : abricotier du Japon
Celtis sinensis : micocoulier de Chine	Prunus padus : cerisier sauvage
Chamaecyparis : faux cyprès	Prunus serrulata : cerisier à fleurs du Japon
Fagus sylvatica : hêtre commun ou fayard	Prunus subhirtella : cerisier à fleurs du Japon
Fagus sieboldii : hêtre du Japon	Punica granatum : grenadier
Ficus carica : figuier commun	Pyracantha angustifolia : buisson ardent
Ginkgo biloba : arbre aux quarante écus	Pyracantha coccinea / moretti: pyracanthe
Jasminum nudiflorum : jasmin d'hiver	Quercus coccifera : chêne Kermès / des garrigues
Juniperus chinensis : genévrier de Chine	Quercus ilex : chêne vert ou d'Yeuse
Juniperus communis : genévrier commun	Quercus lanuginosa : chêne pubescent
Juniperus oxycedrus : genévrier oxycèdre, cade	Quercus pedunculata : chêne pédonculé
Juniperus phoenicia : genévrier de Phénicie	Quercus petraea : chêne rouvre
Juniperus sabina : genévrier sabine	Quercus suber : chêne liège
Larix decidua : mélèze d'Europe	Salix alba : saule blanc
Larix kaempferi : mélèze du Japon	Salix caprea : saule marsault
Larix laricina : mélèze d'Amérique	Salix willot / vitellina pendula : saule pleureur
Ligustrum vulgare : troène commun	Salix babylonica : saule pleureur
Ligustrum obtusifolium : troène de Chine	Salix purpurea : osier
Ligustrum delavayanum : troène de Chine	Syringa microphylla : lilas à petites feuilles
Malus floribunda : pommier à fleurs	Taxus baccata : if commun
Malus baccata : pommier à fleurs	Taxus cuspidata : if du Japon
Malus sieboldii : pommier à fleurs	Ulmus glabra : orme de montagne
Myrtus communis : myrte	Ulmus parvifolia : orme de Chine / Japon
Olea europaea : olivier	Ulmus pedunculata : orme pédonculé
Ostrya carpinifolia : charme houblon	Ulmus procera : orme champêtre
Picea abies : épicéa commun, sapin rouge	
Picea glehnii : épicéa du Japon	
Picea jezoensis : épicéa de Yeso	

Extrait d'Esprit Bonsaï – hors-série N°1

Faits marquants du B.C.D.B. - Auteur : Aurore Moraçais

Nous commençons l'année par notre participation à « Uriage aux jardins » le 25 septembre. J'espère que vous serez nombreux à vous y rendre pour soutenir vos camarades mais également pour profiter de l'ensemble des exposants. La thématique cette année est sur les abeilles et les papillons.

Notre club a été sollicité par la F.F.B. pour l'organisation d'événements à venir et les premiers retours sont encourageants.

L'atelier régional les 5 et 6 novembre 2016

C'est le B.C.D.B. qui organisera et recevra l'atelier régional. La règle pour l'instant est d'une journée de formation par personne et pas plus de 2 arbres par personne afin que le formateur puisse voir tous les arbres. Il y aura peut-être des réajustements en fonction du nombre de participants.

Le casse-croûte du midi sera pris en commun sur place.

L'exposition régionale automne 2017

Le bureau du B.C.D.B. a d'ores et déjà initialisé le projet avec les municipalités et nous avons pour l'instant trois voies possibles ; les salles polyvalentes de V.L.H. ou de Saint-Martin d'Uriage ou encore la manifestation d « Uriage aux jardins » de septembre qui pourrait nous accueillir.

Cet événement doit être profitable à tous les membres du B.C.D.B. Il nous reste un an pour faire avancer nos arbres. Nous devons absolument faire concourir les arbres les plus aboutis et exposer aussi d'autres arbres hors concours. Les expositions sont indispensables dans la démarche d'aboutissement de nos arbres.

Présentation d'un membre du club

J'ai découvert le bonsaï en 1976. A l'époque peu d'infos, pas de web, peu de livre, pas de club. J'ai intégré le club ABCD en 1980 j'en ai pris la présidence vers la fin des années 1980. J'ai participé à la création d'ARBORAL qui fédérait les quelques clubs de Rhône Alpes, j'en ai été le président. Puis j'ai participé à la création de la FFB où j'ai occupé successivement plusieurs postes, délégué régional, secrétaire, vice-président puis, il y a eu la coupure. J'ai arrêté la vie associative en 2003 jusqu'à ma retraite. Ensuite, le besoin de partager et d'échanger m'a fait rejoindre le Bonsaï Club de Belledonne où j'ai trouvé une équipe très dynamique.

Son prénom : Jean

Son nom : Peretti

Son âge : 66 ans

Son activité professionnelle : Retraité

Son ancienneté dans le bonsaï : 40 ans déjà...

Ses autres hobbies : Photo, rando

Sa citation préférée : Le mieux est l'ennemi du bien

Ses qualités : Patient

Ses défauts : Remets souvent au lendemain

L'arbre préféré dans sa collection, pourquoi : Un pin sylvestre de mes débuts (40 ans de vie commune crée des liens !)

Sa spécialité : Les résineux



Du côté des professionnels - Auteur : Jean Haudry

Un nouveau site vient de naître et même si ce n'est pour l'instant pas à caractère professionnel, il est intéressant de le connaître et d'aller le parcourir : <http://www.bonsaipa.com/>

La simple visite du site est libre mais pour déposer une annonce il vous faudra créer un compte. C'est gratuit et sans engagement.

